

La experiencia de trabajar bajo tierra

OSSA Esta empresa minera se convirtió en líder en la construcción de túneles, tras dos reconversiones industriales.

Emelia Viaña, Madrid
España ha sido un país minero, pero este sector lleva años de reconversión industrial y no pasa por su mejor momento. ¿Qué pueden hacer las empresas que se dedicaban a él y que ven cómo cada año baja su producción? Ossa puede ser un ejemplo para muchas de ellas. Esta empresa asturiana fue fundada en 1952 por una familia de mineros, pero pronto se dieron cuenta de que el sector estaba sufriendo una transformación y de que necesitaban apostar por algo que no tuviera fecha de caducidad y que les supusiera ingresos suficientes como para mantener la compañía. La obra civil pareció ser la solución.

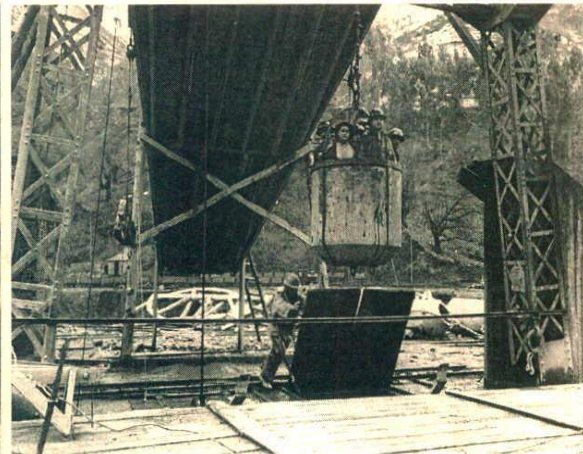
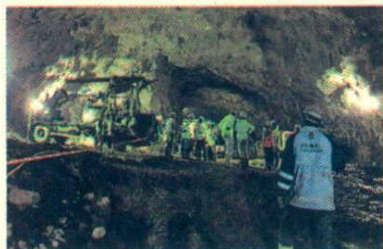
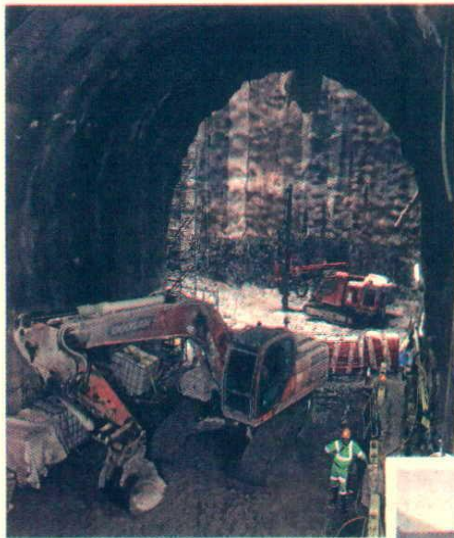
“La familia decidió focalizarse en los túneles aprovechando toda la experiencia que tenía en el sector de la minería. Era una época en la que

En 2008, Mercapital y un grupo de inversores compran el 84% de la compañía. El 16% sigue en manos de la familia fundadora

España necesitaba construir muchas carreteras y obras ferroviarias. Eran los años 60 y 70 y la minería ya estaba afrontando una reconversión”, afirma Carlos Puente, presidente de Ossa.

Pero no fue la única. Con el desarrollo de autopistas, autovías y alta velocidad, Ossa vive una edad de oro, pero en el año 2007 surge un problema que puede poner en juego la viabilidad de la compañía. Ningún miembro de la familia fundadora quiere hacerse cargo de la empresa y la edad avanzada de los que sí trabajaban en ella plantea un problema de sucesión. De ahí que en 2008, la familia decida vender el 84% de la compañía a Mercapital y a un grupo de inversores. Lo primero que se plantean es llevar a cabo un relevo generacional de la firma y abordar el tema de la internacionalización, ya que hasta ese momento no habían licitado ninguna obra fuera de nuestro país.

“A pesar de ser uno de los líderes del mercado español, Ossa nunca se había planteado exportar toda esa experiencia.



La empresa en cifras

- **Facturación:** La empresa factura 175 millones de euros y el 65% de su cartera es internacional. También el 40% de la plantilla está trabajando fuera de España. El 16% de la compañía pertenece aún a la familia fundadora.
- **Oficinas:** En este negocio es importante tener oficina o filial en los países en los que se licitan las obras, de ahí que Ossa tenga presencia en ocho países, a parte de España (Andorra, Grecia, Costa Rica, Panamá, Perú, Brasil, Hong Kong y Taiwán). Desde ellos, se acude a concursos de otros países.

La empresa, que se dedicaba en los años 50 a la minería (en la imagen de arriba a la derecha un grupo de trabajadores de aquella época), tiene mucha presencia en Asia (en la fotografía de la derecha un grupo de trabajadores chinos y españoles). En el centro, su presidente Carlos Puente, que entró en 2008 y que ha lanzado a la empresa a la internacionalización.



Con la obra civil tenían bastante. El problema era que con la crisis económica teníamos que afrontar la internacionalización porque casi no se licitaban obras en España. Además, teníamos que aprovechar el tirón de las empresas constructoras en el mundo que consiguen proyectos y que estaban interesadas en subcontratarlos a nosotros la construcción de los túneles de esas obras”,

Especializada en obra civil desde los años 60, la crisis le llevó a plantearse su expansión internacional

“En muchos países es importante tener oficina o filial para que te den la licitación de una obra”

destaca Puente, uno de los inversores que entró en la empresa en 2008.

Desde ese año, Ossa no ha parado de crecer. Hoy tiene ocho filiales o sucursales en el mundo: Andorra, Grecia, Costa Rica, Panamá, Perú, Brasil, Hong Kong y Taiwán, y desde ellas da servicio a otros países de la zona. “En muchos mercados es importante tener oficina para que te den la licita-

ción de una obra”. El 65% de su cartera es internacional y factura 175 millones de euros. “Lo que más valoran de nuestra empresa en otros países es que mucha de la maquinaria que usamos o de las personas que trabajan con nosotros son propias”, aclara Puente, que cifra el porcentaje de empleados en el extranjero en el 40% -en total, en Ossa trabajan más de 600 personas-.